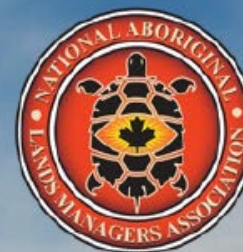


# 12<sup>th</sup> National Lands Managers Gathering

CELEBRATING 23 YEARS!



## Gestion des ressources naturelles

Hugo Asselin, Ph.D.

## • **Écologiste forestier**

- BSc – U. Sherbrooke
- MSc – U. Montreal
- PhD – U. Laval
- Postdoc – UQAT



## • **Professeur – UQAT**

- Développement humain et social (2007-2016)
- Chaire du Canada en foresterie autochtone (2008-2018)
- Études autochtones (2016-)
- Chaire Desjardins en develop. des petites collectivités (2020-)

## • **Intérêts de recherche**

- Gouvernance du territoire et des ressources
- Industries extractives (foresterie, mines)
- Incendies forestiers
- Plantes médicinales et comestibles
- Espèces culturelles clés (plantes et animaux)





# Natural Resources Toolkit

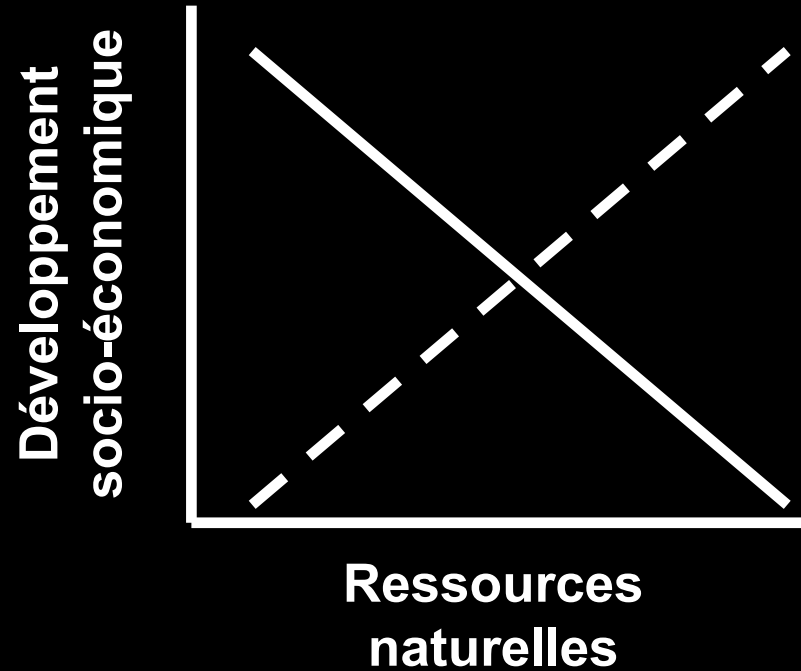


**Version 2**

January 2023

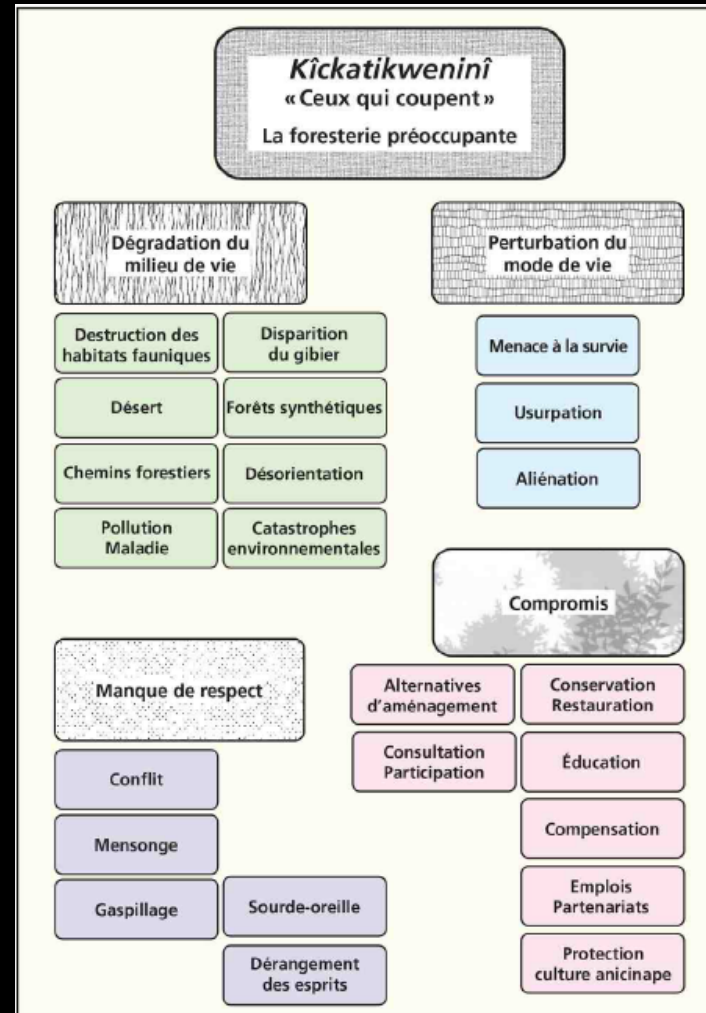
1. Aperçu
2. Ressources naturelles
3. Foresterie
4. Faune
5. Énergie
6. Mines
7. Eau
8. Effets cumulatifs

# La malediction des ressources

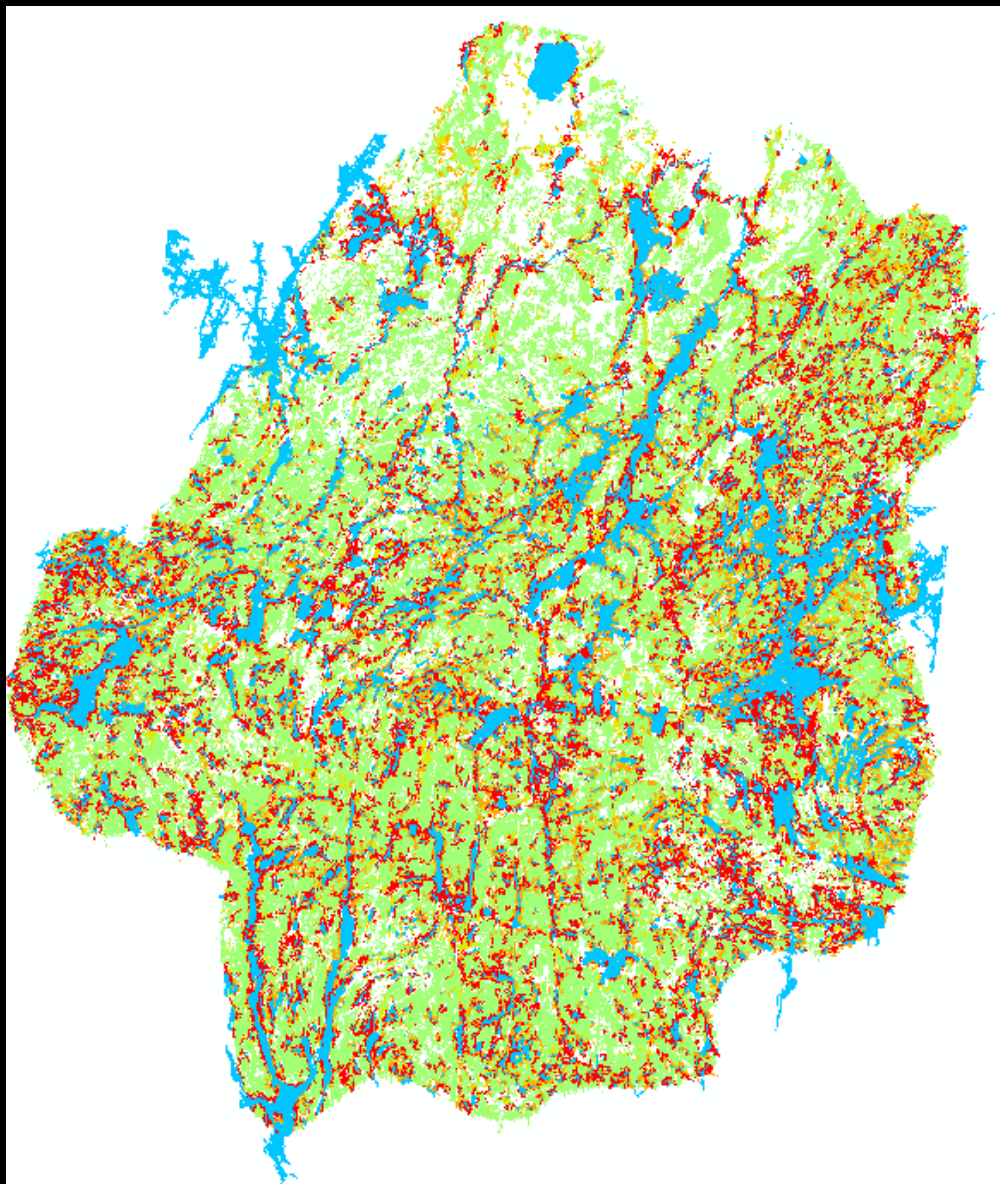


# Le cas de Kitcisakik


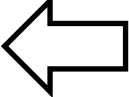
- > 60 % du territoire coupé depuis 1970
- Jusqu'à 10 compagnies forestières
- Jusqu'à 400 000 m<sup>3</sup> récoltés par année
- ~5000 km chemins forestiers (~1 km/km<sup>2</sup>)
- Manque de données sur l'utilisation du territoire
- Processus de consultation insatisfaisant







## Potentiel d'intérêt autochtone (4 classes)

 Faible (65%) 

 Moyen (7%)

 Bon (12%)

 Élevé (16%)

Excluant sites en régénération après perturbation et sites improductifs (ex. milieux humides et affleurements rocheux)

Tenir compte des intérêts autochtones =  
seulement 4-10% réduction de possibilité forestière

Germain (2012)  
Dhital et al. (2013)

# Aménagement écosystémique

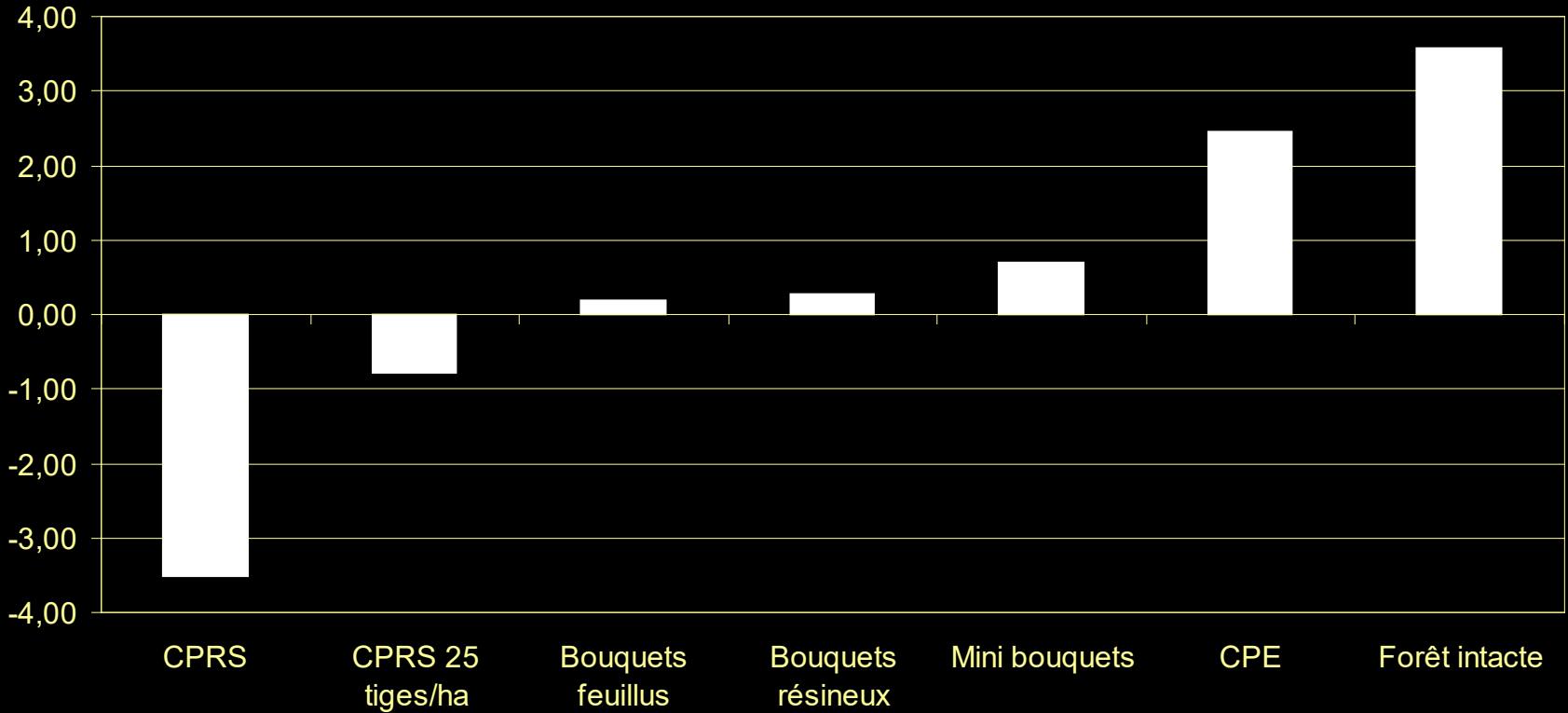
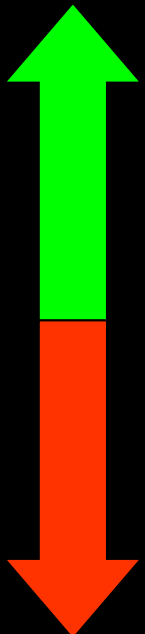
## Positif

- Beaucoup de forêt résiduelle
- Blocs de coupe groupés
- Âges de peuplements variés
- Maintien des forêts matures
- Moins d'accès au territoire
- Meilleurs habitats fauniques
- Moins de fragmentation
- Ressemble plus à la nature
- Préserve des emplois
- Plus d'occasions d'activités
- "Ils ne reviendront pas de sitôt"

## Négatif

- Blocs de coupe trop grands
- Certaines coupes pas bonnes
- Moins bons habitats fauniques
- N'imité pas la nature pour vrai
- "Ils pourraient revenir bientôt"
- Enfeuillement
- "Quand même de la coupe..."

# Acceptabilité sociale (Pikogan)



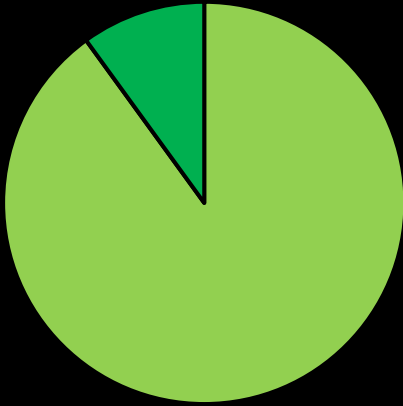
Coupe totale

Coupes  
partielles

Forêt intacte

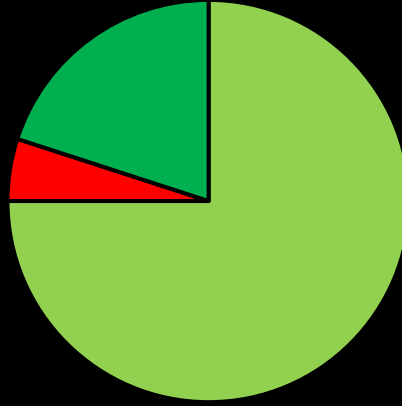


# TRIADE



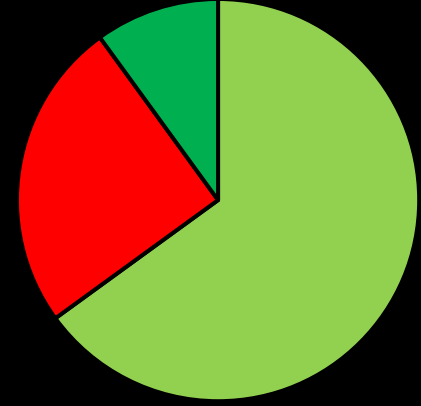
**Sans intensification**

- 2 affectations :
- Foresterie extensive
  - Aires protégées



**Avec intensification  
(en principe)**

- 3 affectations (TRIADE):
- Foresterie extensive (-)
  - Foresterie intensive (+)
  - Aires protégées (++)



**Avec intensification  
(en réalité - QC)**

- 3 affectations (TRIADE):
- Foresterie extensive (--)
  - Foresterie intensive (+++)
  - Aires protégées (+)

# La certification forestière répond-elle aux enjeux autochtones?

- 86% des certifications FSC (au Québec et en Ontario) ont reçu au moins une condition en lien avec les droits autochtones (la plupart mineures).
- Les deux problèmes les plus fréquents concernaient les plans d'aménagement et la protection des sites culturels.
- Toutes les conditions ont été levées à l'intérieur du délai prescrit.
- Les auditeurs ont tendance à accepter des conformités partielles.
- FSC encourage les aménagistes forestiers à faire des progrès sur plusieurs fronts, mais par « amélioration continue » plutôt que conformité stricte.



RADIO-CANADA

Publié le 12 décembre 2013 à 12 h 26 HAE

## Produits forestiers Résolu perd une certification environnementale

Produits forestiers Résolu a perdu sa certification environnementale Forest Stewardship Council (FSC) pour trois de ses parterres de coupe, dont deux au Lac-Saint-Jean et l'autre en Ontario.

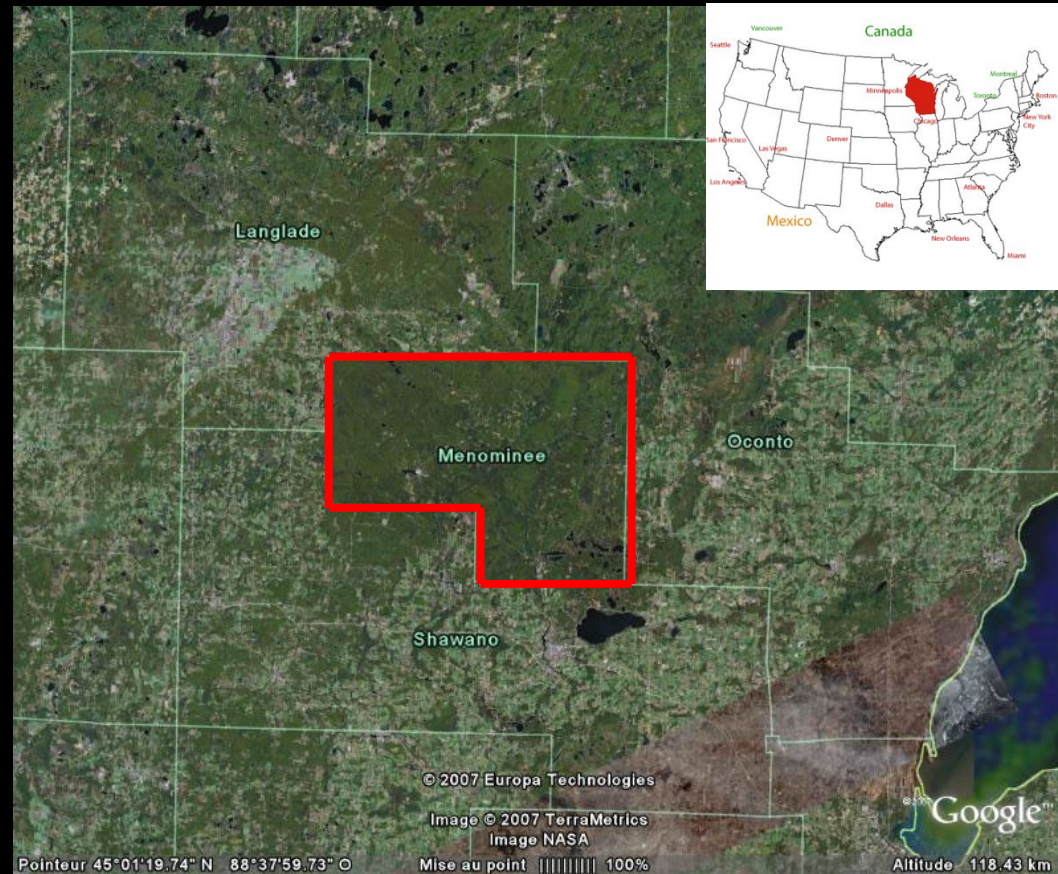
Karl Blackburn précise que ce retrait de certification n'a rien à voir avec les pratiques forestières de l'entreprise. Elle est plutôt liée aux négociations territoriales avec les Cris et les Innus et au respect du plan de rétablissement du caribou forestier.



Teitelbaum et Wyatt (2013)

# Menominee Tribal Enterprises (Wisconsin)

- Gestion autochtone depuis 1908
- Coupes sélectives
- Qualité plutôt que quantité
- Maintien du couvert
- Multi-ressources
- Savoirs traditionnels
- Suivi à long terme
- L'usine s'ajuste à la forêt, et non l'inverse

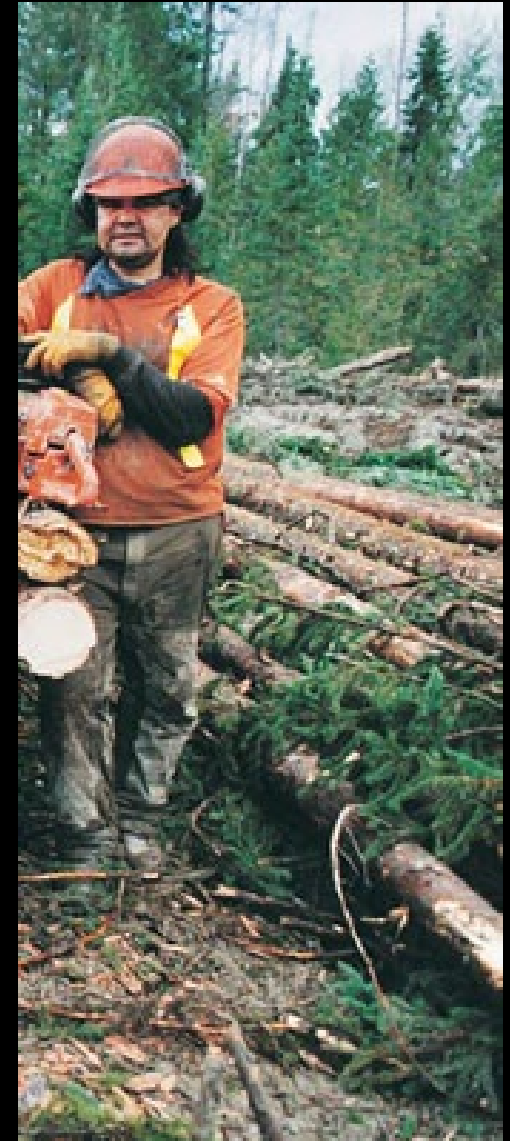


*Start with the rising sun and work toward the setting sun, but take only the mature trees, the sick trees, and the trees that have fallen. When you reach the end of the reservation, turn and cut from the setting sun to the rising sun, and the trees will last forever. (Aîné Menominee)*


# Tenures forestières autochtones au Canada

9,1% des tenures totales (2019)

1. Territoires du Nord-Ouest (100,0% de 0,2 M m<sup>3</sup>)
2. Saskatchewan (28,7% de 8,4 M m<sup>3</sup>)
3. Ontario (17,1% de **30,7 M m<sup>3</sup>**)
4. Colombie-Britannique (12,2% de **71,5 M m<sup>3</sup>**)
5. Terre-Neuve-et-Labrador (8,5% de 2,5 M m<sup>3</sup>)
6. Alberta (3,1% de **33,9 M m<sup>3</sup>**)
7. Nouveau-Brunswick (2,8% de 9,1 M m<sup>3</sup>)
8. Québec (2,6% de **46,9 M m<sup>3</sup>**)
9. Manitoba (2,4% of 2,5 M m<sup>3</sup>)
10. Nouvelle-Écosse (0,0% de 5,8 M m<sup>3</sup>)
11. Île-du-Prince-Édouard (0,0% de 0,5 M m<sup>3</sup>)
12. Yukon (0,0% de 0,2 M m<sup>3</sup>)




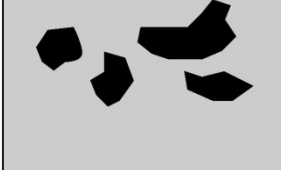










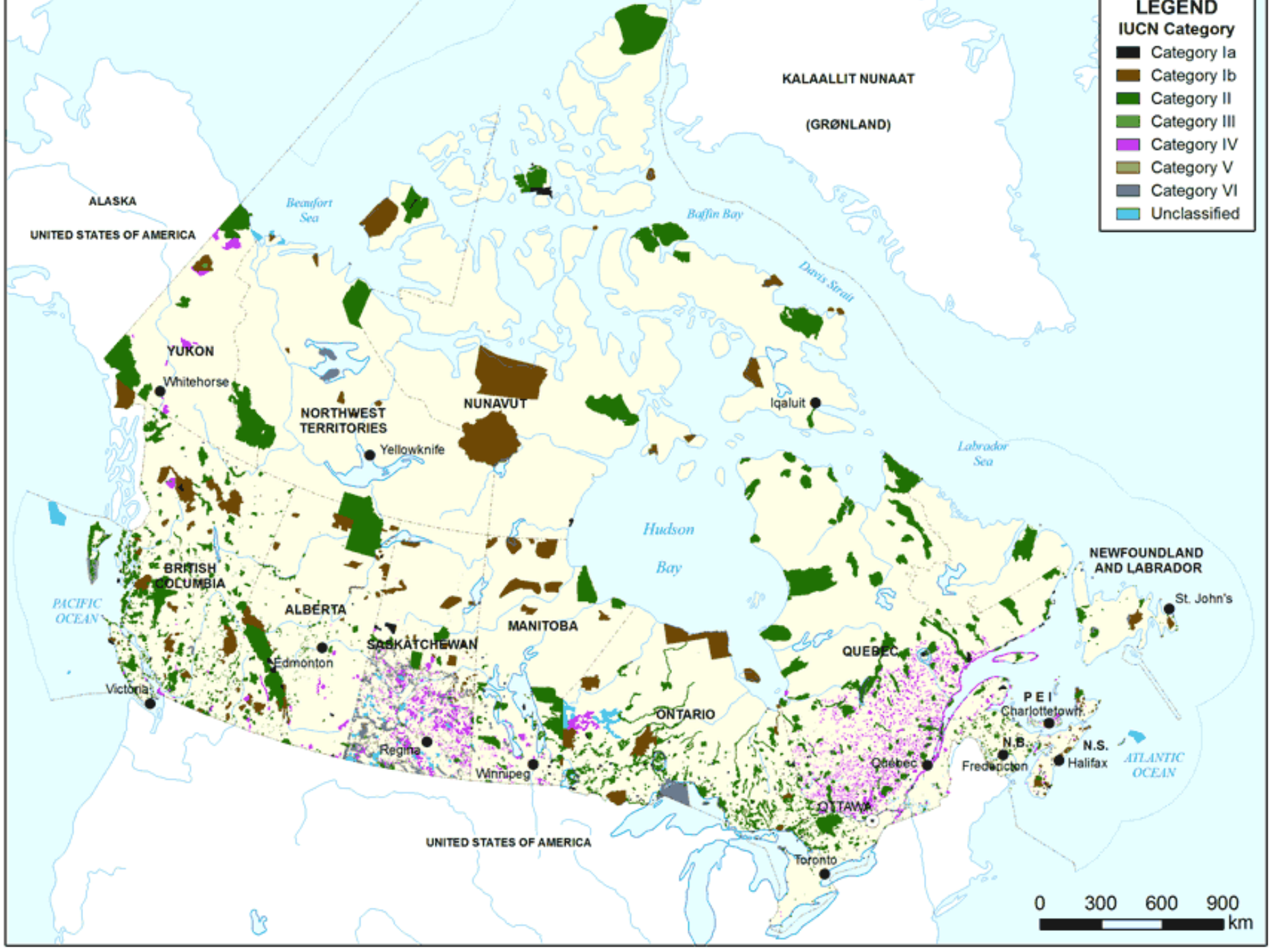
# Paix des Braves (Cris, Québec)

- Terrains de trappe = unités territoriales de référence
  - Participation des trappeurs à la planification
  - 25 % aménag. particulier : habitats fauniques
  - 1 % protection intégrale 
  - Maintien du couvert forestier
    - 30% > 7 m
    - Coupe mosaïque
    - Blocs de coupe max. 100 ha
    - Coupes ajustées selon % perturbé
    - Protection de la régénération haute
  - Protection des zones riveraines
    - Zones tampons de 20 m
    - Rivières > 5 m: tampon de 200 m sur une rive
    - Préservation de l'esthétique (lacs > 5 km<sup>2</sup>)
  - Planification du réseau routier
    - Limitation des interconnexions entre terrains de trappe
    - Limitation de la construction de voies d'accès aux plans d'eau
- camps;
  - sites culturels;
  - sépultures;
  - sites de cueillette (fruits);
  - sites archéologiques;
  - zones tampons + larges;
  - portages;
  - tanières d'ours;
  - nidification sauvagine;
  - sources d'eau potable;
  - etc.



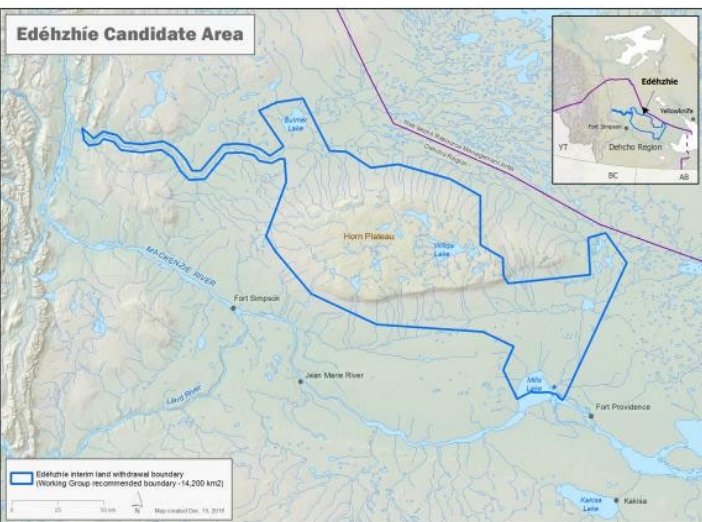
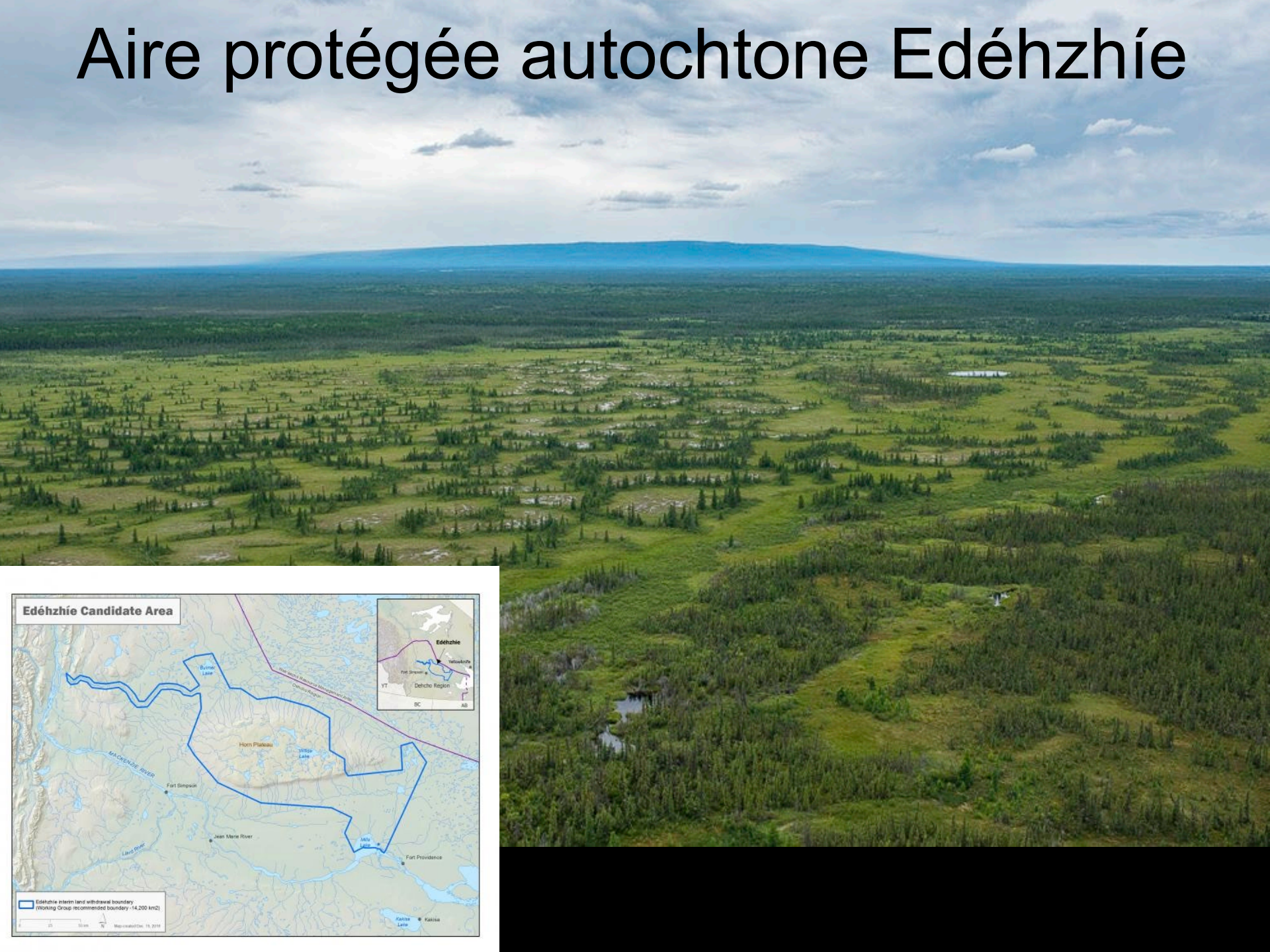
# Aires protégées

	Mieux		Pire	
Grande		(1)		Petite
Une grande		(2)		Plusieurs petites
Rapprochées		(3)		Éloignées
Groupées		(4)		Linéaires
Avec corridors		(5)		Sans corridors
Ronde		(6)		Irrégulière



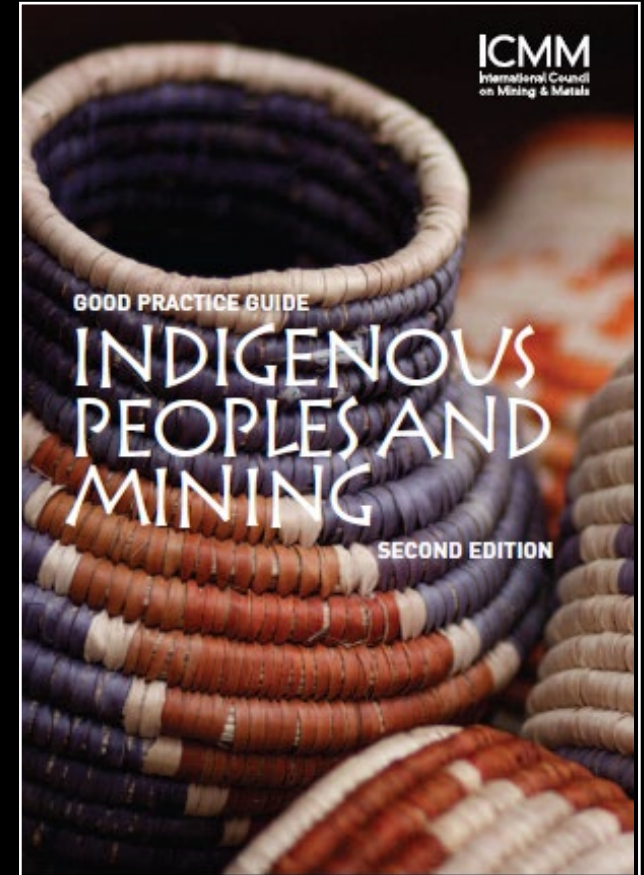
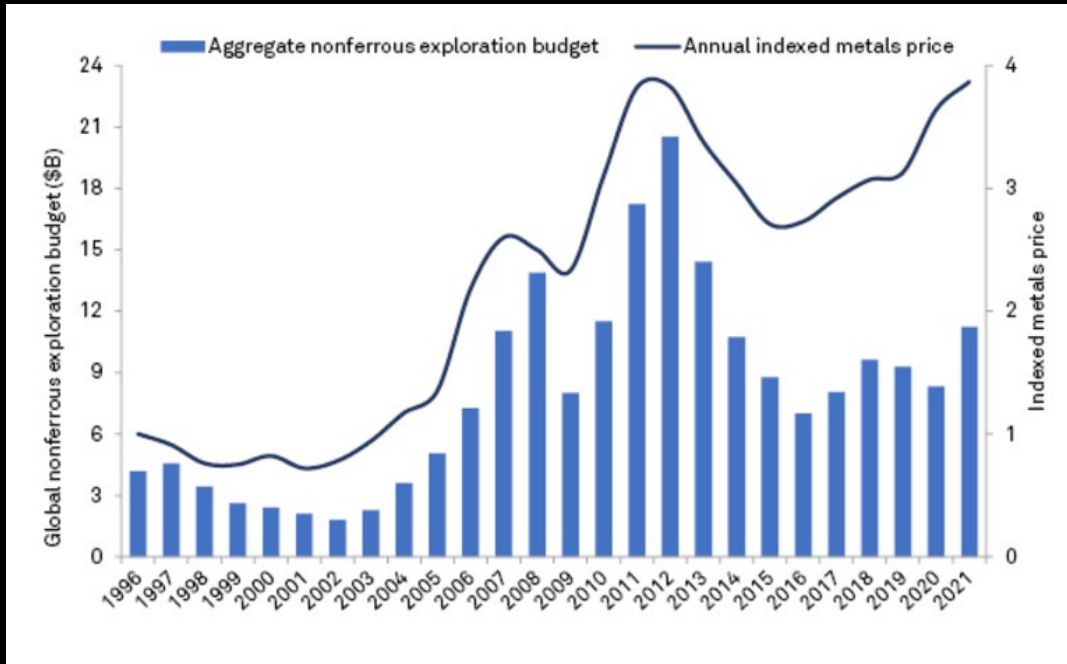


# Aire protégée autochtone Edéhzhíe





# Mines



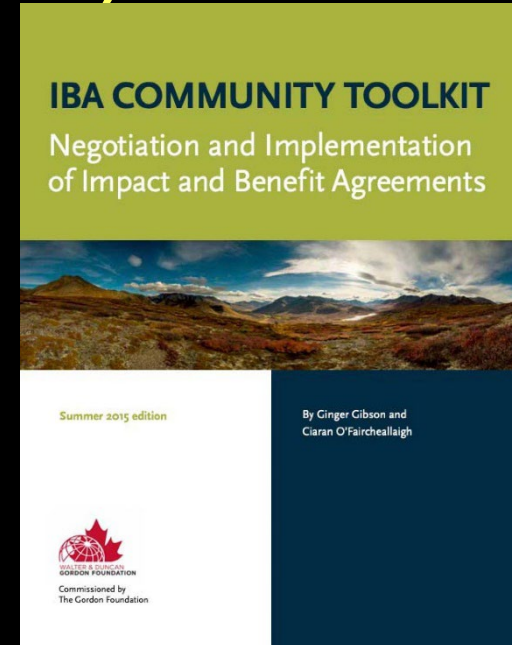
# Pourquoi certaines communautés résistent aux mines et d'autres non?

	<b>Freins à la résistance</b>	<b>Effets dépendant du contexte</b>	<b>Facilitateurs de résistance</b>
<b>Projet</b>		<ul style="list-style-type: none"> <li>- Géographie</li> <li>- Type de ressource</li> <li>- Éloignement</li> </ul>	<ul style="list-style-type: none"> <li>- Conséquences socio-environnementales</li> <li>- Déplacement</li> </ul>
<b>Communauté</b>	<ul style="list-style-type: none"> <li>- Marginalisation politique</li> <li>- Dépendance</li> </ul>	<ul style="list-style-type: none"> <li>- Attachement au territoire</li> <li>- Marginalisation économique</li> <li>- Alliance(s)</li> </ul>	<ul style="list-style-type: none"> <li>- Méfiance</li> <li>- Manque de participation</li> </ul>
<b>Compagnie</b>		<ul style="list-style-type: none"> <li>- Responsabilité sociale</li> <li>- Participation contrôlée par la compagnie</li> </ul>	<ul style="list-style-type: none"> <li>- Compensation</li> </ul>
<b>État</b>		<ul style="list-style-type: none"> <li>- Participation contrôlée par l'État</li> </ul>	<ul style="list-style-type: none"> <li>- État pro-industrie</li> <li>- Planification insuffisante</li> <li>- Criminalisation</li> <li>- Corruption</li> </ul>



# Ententes sur les repercussions et les avantages (ERA)

- Négociées entre compagnies (avocats) et leaders autochtones : risque de déconnexion d'avec les intérêts des membres de la communauté.
- Souvent confidentielles
  - Protection contre possibles coupes de subsides
  - Compétition entre communautés
- Parfois signées trop tôt (avant études d'impacts)
- Pas de lignes directrices quant au contenu
- Non considération de la possibilité de changements majeurs de circonstances
- Pas de mesures prévues pour fermeture prématurée
- Manque de suivi et peu (pas) de conséquences en cas de non-respect
- Formes de répartition des bénéfices pas toutes bonnes



# Emplois autochtones dans l'industrie minière

- 23% d'employés autochtones avec traité ou entente vs **< 1% without**
  - Phénomène de masse critique
- Clé = engagement de la direction (+ compétence des superviseurs)
- Agent de liaison (entre compagnie et communauté)
- Mesures d'insertion (ex. centre culturel, activités traditionnelles)
- Formation sur la diversité (pour employés autochtones et non-autochtones)
- Mentorat + systèmes de progression interne



# Première Nation Ginoogaming

- En 2021, la communauté a demandé une injonction pour arrêter l'exploration minière et pour protéger une zone sacrée du territoire traditionnel.
- Le président d'une compagnie d'exploration a dit :  
« Depuis 40 ans que je suis ici, personne ne nous a jamais dit que nos claims étaient dans une zone sacrée (...) Si l'injonction est accordée, on ne pourra pas travailler sur la propriété tant que la cour n'aura pas rendu sa décision. Le problème, c'est que ça peut prendre des années, voire des décennies. »
- Le gouvernement dit que la communauté n'a pas répondu aux 4 lettres envoyées avant que le permis d'exploration ne soit accordé.
- La communauté dit qu'elle demande au gouvernement de protéger ce territoire depuis de nombreuses années.



# Taku River Tlingit

- Travaux de restauration nécessaires au site de l'ancienne mine Tulsequah Chief (1951-57)
- Site près de la rivière Tulsequah : drainage acide + métaux lourds = contamination de l'habitat du saumon
- Coût estimé de la restauration = 48,7 M\$ + 1 M\$/an pour suivi et maintenance
- Le propriétaire a fait faillite
- Le principe de pollueur-payeur ne semble pas s'appliquer pas aux ex-propriétaires ayant fait faillite.
- Pour toute la CB, selon une estimation de l'industrie, le coût pour restaurer tous les sites miniers abandonnés serait > 3.5G\$. La majorité – sinon tout – devra être payé par le gouvernement.



# Mine Raglan (Québec)

- Nickel, depuis 1997
- Avaient promis 20% d'employés autochtones
  - «impossible» (maximum atteint = 17%)
- Pas d'Inuit dans poste de gestion
- Taux de roulement élevé
- Manque d'occasions de formation
- Horaire de travail
- Économie paralysée
- Royautés
  - 4,5% des profits après récupération de l'investissement initial
  - Environ 100 M\$ en 20 ans
  - Salluit : individus
  - Kangiqsujaq : communauté





# Mine Red Dog (Alaska)

- Zn-Pb depuis 1989-(2031).
- Titre autochtone.
- Cogestion : Teck Alaska & NANA Regional Corporation Inc. (Iñupiat du NW de l'Alaska).
- Participation à la prise de décision.
- > 50% employés autochtones.
- 50% des profits après récupération de l'investissement initial.
  - 5% d'augmentation aux 5 ans.
  - Atteinte de 40% en 2022
  - 2017-18-19-20-21-22 : 324-252-231-175-255-353 M\$
- Critiques:
  - Santé, qualité de l'eau, habitats des poissons et de la faune, végétation.



# Faune



# Énergie – accès

Communautés autochtones hors réseau au Canada: **170 (>25%)**

- Certaines sont éloignées
- Certaines sont près d'infrastructures de production/transport

## Génératrices au diesel ou au mazout

- Confort, fiabilité, emplois
- Cher → dépendance aux subsides gouv.
- Quantité limitée → obstacle au dévelop.
- Contrôle externe
- Risque de fuites/déversements
- Gaz à effet de serre
- Problèmes de santé
- Bruit





# Première Nation Athabasca Chipewyan

- Lutte contre l'exploitation des sables bitumineux
- Sur un territoire « vital »
- Consultation inadéquate
- Maladies (cancers)
- Pollution de l'eau
- Baisse de la nappe phréatique
- Effets sur l'habitat du caribou



# Baie James



- Perte de contrôle du territoire et des ressources
  - Au bénéfice des leaders Cris, des gouvernements et des compagnies
  - Augmentation des autres perturbations
    - Foresterie, mines, chemins, chasseurs non-Autochtones
- Perte de ressources (dégradation environnementale)
- Perte de savoirs/pratiques
  - « *Ils détruisent notre salle de classe!* »
  - Marqueurs territoriaux et temps passé sur le territoire



# Veto d'une Première Nation en lien avec une mine de charbon

- Entente entre NWP Coal Canada et Yaqit ʔa·knuq̓i'it (YQT), aussi connue sous le nom de Tobacco Plains Indian Band.
- Donnera à la Première Nation des pouvoirs de «régulation et d'évaluation» du projet de mine Crown Mountain de 400 M\$ près de Elkford, CB (charbon pour production d'acier).
- Pour que la mine puisse démarrer, le projet a besoin des approbations fédérale et provinciale, mais aussi de la permission de YQT.
- «Oui, c'est épeurant, mais on est assez braves pour dire qu'on pense qu'on peut obtenir votre "oui" et on va travailler avec vous pour l'avoir» a dit Dave Baines, directeur du développement de projet chez NWP.



# Cedar LNG

- Projet d'usine de gaz naturel liquéfié flottante à Kitimat (CB), dans le territoire traditionnel de la Nation Haisla.
- Partenariat entre la Nation Haisla (contrôle) et la Pembina Pipeline Corporation.
- Soutien des Premières Nations voisines.
- 500 emplois durant construction, 100 ensuite.



# Mesgi'g Ugju's'n – «Grands vents»

- Partenariat (50-50) entre Innergex et 3 communautés Mi'kmaq
- Début des opérations : 2016
- 47 turbines
- 150 MW
- Production annuelle = 30 000 maisons
- Bénéfices : 200 M\$ sur 20 ans (= 1585\$ / personne / an)
- Emplois : Construction (110/850) / Maintenance (4/10)



# Ouje-Bougoumou

- 200 maisons et 15 édifices publics
- Système de chauffage communautaire avec résidus de sciage
- Pollution réduire (-35% NO<sub>x</sub>)
- GES réduits
- Construction : 2,27 M\$
- Coûts d'opération totaux : 10,46\$/Mw
  - 4,6 X moins cher que le mazout
- Profits = construction de maisons



# Wiigwaasaatig Energy Inc.

- Propriété de AurCrest, compagnie manière dont le PDG est Autochtone
- Partenariat avec la Première Nation Cat Lake
- Énergie solaire: 40 MW
  - Besoins en énergie de 6650 maisons
- Communauté contrôle 51% du projet et aura l'occasion d'acheter le reste quand les coûts de constructions auront été épongés
- « Les énergies renouvelables sont une solution potentielle à deux des plus grands défis de l'industrie minière en régions éloignées : la production d'énergie et la participation des communautés autochtones »



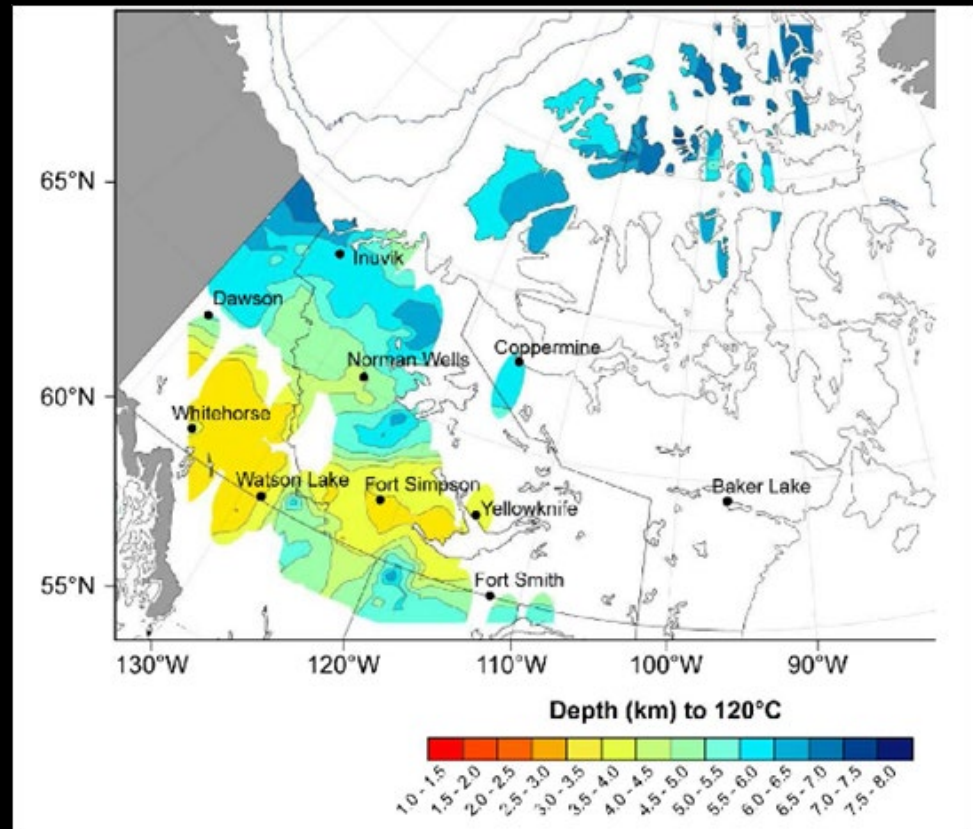
Christopher Angecone





# Chauffage géothermique à Nahanni Butte, TNO

- Gonezu Energy travaille avec la Nation Nahᓂᓴ Dehé Dene depuis 2020, avec le soutien des Premières Nations Dehcho.
- Les puits de pétrole hors service ont un potentiel géothermique élevé.



# Avis à long terme sur la qualité de l'eau potable

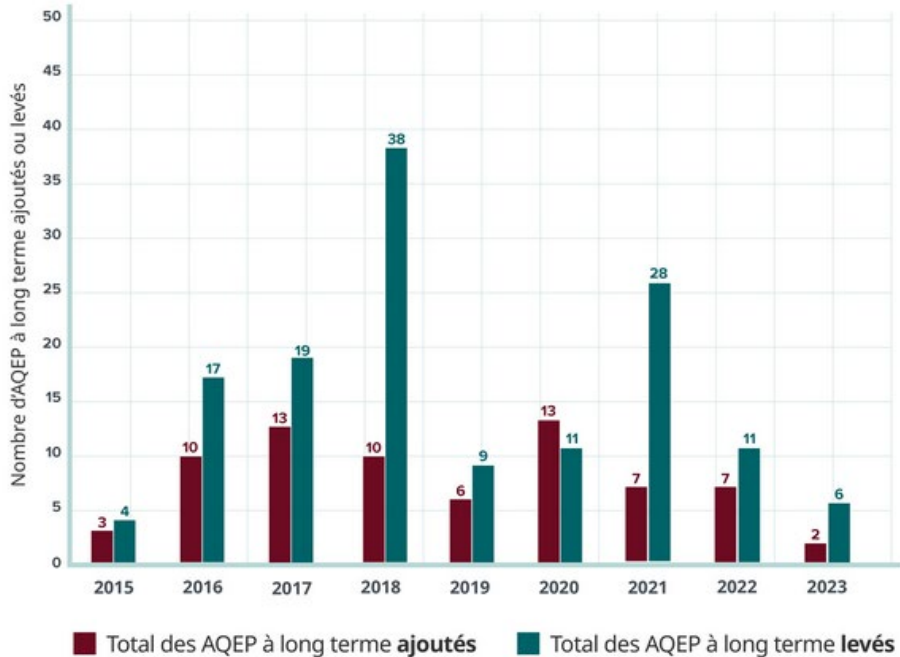
Mis à jour le 21 août 2023



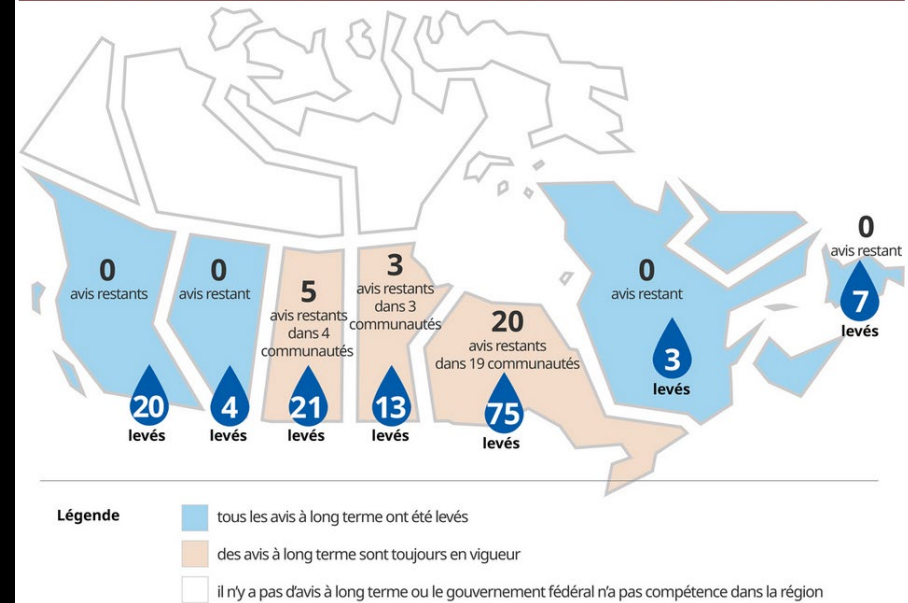
## 143

avis à long terme concernant la qualité de l'eau potable **levés** depuis novembre 2015

**28** avis concernant la qualité de l'eau potable à long terme **en vigueur dans 26** communautés



## Avis à long terme concernant la qualité de l'eau potable restants



Pourcentage des systèmes d'eau des PN avec risques majeurs pour la qualité et la sécurité :

2001: 75%

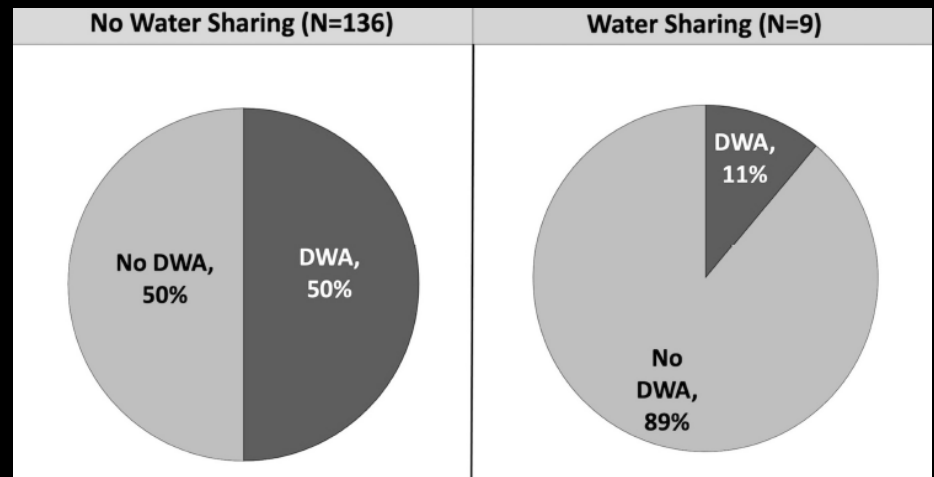
2011: >50%

2014: 43%

2021: 43%

# Ententes de partage d'eau

- Entente en vertu de laquelle le système d'eau d'une juridiction (donneuse) fournit de l'eau potable au système d'une autre juridiction (receveuse).
- La majorité des ententes de partage d'eau en Ontario est entre des municipalités, seulement 10% des Premières Nations en bénéficient.
- Plusieurs communautés des PN (certaines avec de l'eau de faible qualité) sont à proximité de municipalités qui pourraient agir comme donneuses dans des ententes.



# Nestlé vs Six Nations

- Chaque jour, pendant des années, Nestlé a extrait 3,6 M litres d'eau du territoire traditionnel de Six Nation (+ autres puits ailleurs au Canada).
- Pendant ce temps, > 11 000 personnes autochtones n'ont pas accès à de l'eau potable.
- La province est payée 503,71\$ par million de litres que Nestlé extrait, alors que les PN ne reçoivent rien.
- **QC = 70\$    CB = 2,25\$    Italie = 2 000\$    Danemark = 10 000\$**
- L'extraction a asséché des milieux humides et réduit les populations de saumon, truite, brochet et doré.
- En 2021, Nestlé a vendu ses opérations à One Rock Capital Partners pour 4,3 G\$
- Le problème persiste.





# Sources de pollution de l'eau

- Développement industriel (foresterie, mines, fonderies, raffineries...)
- Inondations (naturelles ou réservoirs: mercure)
- Construction et entretien de routes
- Agriculture (fertilisants, pesticides, érosion, bétail)
- Faune (castor)
- Dépotoirs et sites d'enfouissement
- Systèmes septiques et d'égouts
- Citernes



# Pollution au mercure

## Asubpeeschoseewagong Grassy Narrows

- La pollution (dioxines, furanes, soufre, soude caustique, etc.) a commencé en 1913 avec l'ouverture de l'usine de pâte de Dryden, ON.
- Entre 1962 et 1970, **10 tonnes de mercure** rejetées dans la rivière Wabigoon par Dryden Chemicals Ltd.
- Un tronçon de 250 km de la rivière a été pollué, de Dryden au lac Winnipeg.
- Parce que le mercure se bioaccumule, 90% de la population souffre encore d'empoisonnement au mercure (problèmes neurologiques comme retards cognitifs, convulsions, doigts et orteils engourdis, etc.).
- D'autres personnes vivent du stress psychologique en voyant souffrir leurs proches.



# Pollution au mercure

## Asubpeeschoseewagong Grassy Narrows

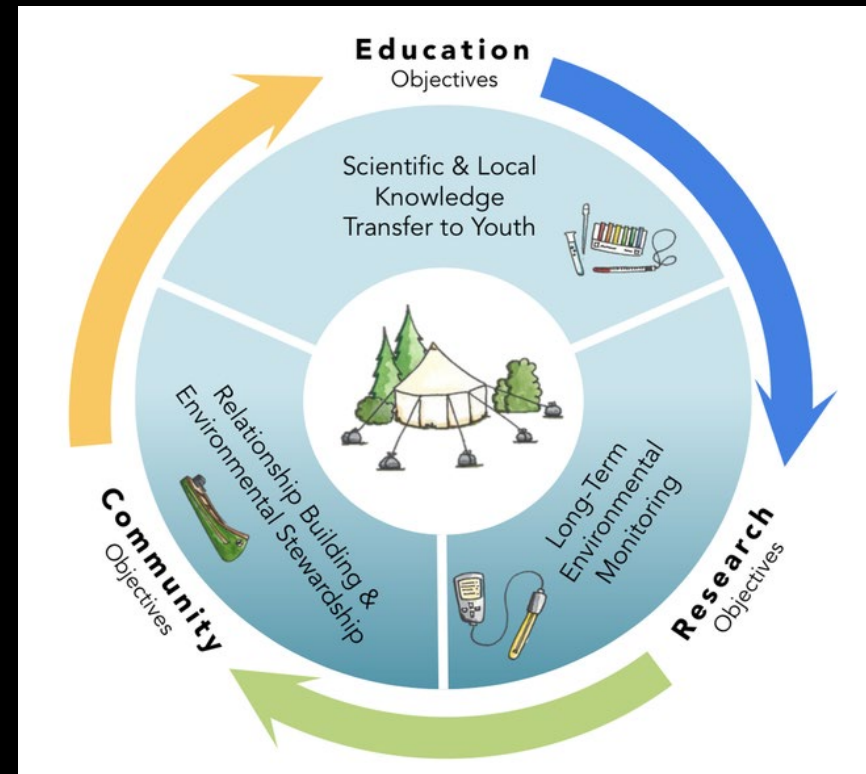
- Le Mercury Disability Board a été établi en 1986, même si le gouvernement et les compagnies nient l'empoisonnement.
- 75% des réclamations sont rejetées.
- Les gens compensés reçoivent très peu (ex. 250\$/mois)



- En 2017, le gouvernement de l'Ontario a annoncé jusqu'à 85 M\$ pour le nettoyage de la contamination au mercure.
  - Mais la restauration est compliquée parce que le brassage de sédiments peut relâcher plus de mercure dans l'eau.
- En 2020, le gouvernement fédéral a signé une entente de 19,5 M\$ avec Grassy Narrows pour construire un centre de traitement.

# Imalirijiit (Ceux qui étudient l'eau)

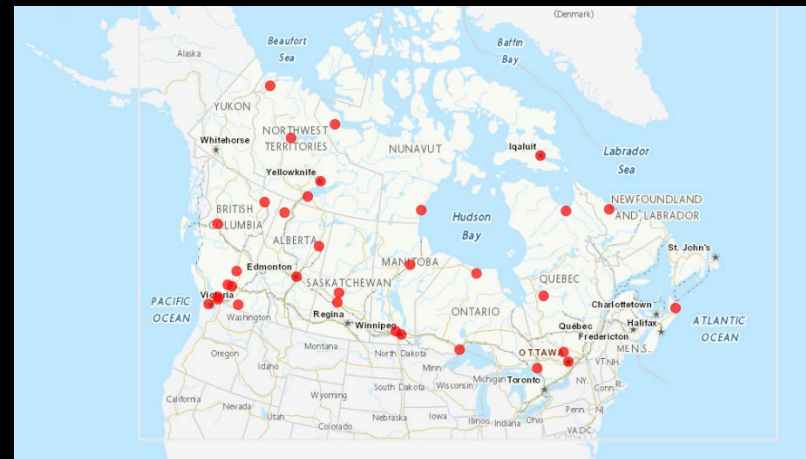
- Suivi environnemental Communautaire du bassin versant de la rivière George (Nunavik, QC).
- Partenariat entre des organisations locales de Kangiqsualujjuaq et des universitaires.
- Inquiétudes quant à un projet de mine de terres rares.
- Collecte de données de référence.
- Programme Science Land Camp impliquant des jeunes, des aînés, des experts locaux et des chercheurs.





# Gardiens autochtones

- Programme permettant aux communautés de gérer les territoires ancestraux selon leurs valeurs et leurs lois traditionnelles.
- Les gardiens font du suivi écologique, de l'entretien de sites culturels, protègent les lieux et espèces sensibles.
- Jouent un rôle clé dans la création de plans d'utilisation du territoire.
- Favorisent le transfert intergénérationnel de savoirs.
- Environ 60 équipes au Canada.
- Plus de 100 équipes en Australie
  - 1\$ investi dans le programme génère 3\$
  - Plus d'emplois, moins de problèmes sociaux et de santé
  - Meilleure conservation de la biodiversité



ÉTUDES AUTOCHTONES

**MICROPROGRAMME DE 1<sup>er</sup> CYCLE EN GESTION TERRITORIALE EN  
CONTEXTE AUTOCHTONE**

SOA1601 - Lien autochtone au territoire

*Link to the land*

SOA1602 - Savoirs territoriaux autochtones

*Indigenous land knowledge*

SOA1603 - Cadre réglementaire et juridique de la gestion territoriale

*Regulatory and legal framework in land management*

SOA1604 - Exploitation forestière en contexte autochtone

*Forestry*

SOA1605 - Exploitation minière en contexte autochtone

*Mining*

SOA1606 - Exploitation énergétique en contexte autochtone

*Energy*

Certificat

=

Microprogramme

+

Cartographie

+

Tourisme

+

2 cours optionnels